

Farma & Farma

Farma & Farma S/A

CNPJ: 03.533.289/0001-00

Rua XV de Novembro, 555, Centro. Itajaí – SC

Sociedade Anônima

Franquias de Farmácia

Empresa de médio porte

Farma & Farma

Sempre o melhor pra você.

Mensagem do Presidente

A missão da Farma & Farma S/A é "Oferecer caminhos e recursos para efetivar o cuidado das pessoas, gerando crescimento e sustentabilidade."

Portanto, buscamos a cada dia ser uma empresa sustentável. A sustentabilidade ambiental, econômica, empresarial e social contribui para termos colaboradores mais qualificados, satisfeitos, éticos, saudáveis, felizes e engajados socialmente. Entendemos que não vamos mudar o mundo sozinhos, mas vamos dar a nossa contribuição para que o mundo fique cada vez mais justo, sustentável e não violento.

Junte-se a nós nesta luta por um mundo melhor.

Informações

Período de apuração: 01/01/2019 á 31/12/2019

Elaboração: 09/09/2020

Perguntas ou sugestões: financeiro@farmaefarma.com.br

Responsável pela elaboração: Chrislayne Ricardo

Responsável pelas informações: Marcelo Feller Fantoni

2- Base de Calculo

	2019	2018
Receita Bruta	4.704.940,01	3.577.389,12
Receita Liquida	3.100.198,71	4.181.224,63
Resultado Operacional	144.051,93	285.999,76
Folha de pagamento	751.340,62	873.977,08

3- Indicadores Sociais Internos

	2019	2018
Café da manhã e almoço para os colaboradores*	38.689,02	24.063,41
Encargos Sociais Compulsórios	246.731,33	253.042,68
Plano de Saude e odontologico	78.152,40	56.170,50
Vale transporte	6.607,03	5.457,34

3- Indicadores Sociais Internos

	2019	2018
Serviço de Vigilância Patrimonial	6.537,04	6.212,32
Capacitação técnica***	24.089,18	21.673, 54
Participação nos Lucros****	5.473,97	10.471,48
Seguro de vida em grupo	3.808,46	6.131,37
Uniformes	3.320,95	5.879,13

3- Indicadores Sociais Internos

Café da manhã e almoço para os colaboradores*

Objetivo: Garantir uma alimentação de qualidade aos colaboradores

Descrição: Há anos a Farma & Farma vem auxiliando o bem-estar de seus colaboradores. O café da manhã diário fica por conta da empresa, que compra todos os dias pães, doces, café, leite, frutas, para que a equipe possa trabalhar bem alimentada e feliz. Em 2015 a empresa incluiu uma ajuda de custo no almoço diário dos colaboradores garantindo uma alimentação saudável e de qualidade. A empresa cobre o custo da cozinheira, verdureira, supermercado (exceto açougue). No período da tarde a cozinheira oferece frutas frescas para cada colaborador.

Justificativa:

Uma boa alimentação é fundamental para a manutenção da saúde. Não falta exemplo de doenças relacionadas a má alimentação como: diabetes, hipertensão, gastrite, obesidade entre outras. A preocupação com que os colaboradores estão comendo, dando prioridade a comida de verdade, lhe proporcionará nutrientes necessários, além de repor a energia durante o dia. Sendo balanceada, rica em proteínas, fibras, carboidratos, vitaminas, sais minerais, legumes e verduras que são essenciais para todas as pessoas que pretendem ter uma vida com qualidade.

3- Indicadores Sociais Internos

Resultados Obtidos:

Maior satisfação dos colaboradores, já que este momento é leve e descontraído. Pois, ele não tem mais a preocupação de ser organizado para preparar sua alimentação que na maioria das vezes eram de alimentos prontos, industrializados. Os colaboradores entendem que a saudabilidade é uma preocupação da empresa.

Valor investido:

R\$ 38.689,02

Pessoas Beneficiadas:

21

3- Indicadores Sociais Internos

Capacitação técnica***

Objetivo: Criação de ambiente onde possibilita um crescimento e desenvolvimento profissional

Descrição: Uma das grandes preocupações da diretoria da rede Farma&Farma é buscar qualificar a equipe interna sempre que possível. Desta forma, a sede mantém uma biblioteca com cerca de 150 títulos relacionados à formação pessoal e profissional e dispõe aos colaboradores.

Além disso, durante todo o ano são realizados diversos treinamentos, tanto para os franqueados da rede, quanto para os colaboradores. A capacitação é a forma de haver a reciclagem dos conhecimentos, fazendo com que se crie um ambiente de crescimento mútuo entre os colaboradores. Houveram treinamentos presenciais para os colaboradores ABF, ABF SUL, Febrafar, internos e coaching; diversos cursos EAD como Febrafar, ABF.

3- Indicadores Sociais Internos

Capacitação técnica***

Justificativa: A ideia é possibilitar com que essas pessoas, tenham a cultura por perto, acesso a informações e novos conhecimentos: proporcionando a disseminação da informação no ambiente de trabalho e gerando com isso um diferencial, com a perspectiva de aumento da autoestima dos empregados e maior produtividade.

Público Alvo:

Colaboradores da empresa.

Valor investido:

R\$ 24.089,18

Pessoas Beneficiadas:

21

Resultados Obtidos:

Colaboradores engajados e mais capacitados.

3- Indicadores Sociais Internos

PPR – Participação Por Resultados

Objetivo: Garantir a todos os colaboradores uma remuneração adicional , uma vez que resultados e lucros sejam atingidos.

Descrição: Consiste em um benefício cujo o objetivo é premiar os colaboradores pelo atingimento de metas pré-estabelecidas. Portanto, o programa pode ser considerado uma estratégia para atração e retenção de pessoas, diminuindo o turnover, quando cada qual, sente-se parte ativa da organização, melhorando naturalmente processos, performance, engajamento e, conseqüentemente, os resultados.

Em acordo homologado com o Sindicato da categoria, os funcionários recebem 5% do Lucro Líquido, deduzido da reserva legal.

Resultados Obtidos:

Maior satisfação dos colaboradores, já que este o programa acaba sendo positivo para ambos os lados, porque possibilita maximizar os resultados da companhia e incentiva toda e equipe.

Valor investido:

R\$ 5.473,97

Pessoas Beneficiadas:

9

3- Indicadores Sociais Internos

Horta Orgânica

Objetivo: Consumir alimentos saudáveis direto da Horta da Empresa.

Descrição: A Farma & Farma vem auxiliando o bem-estar de seus colaboradores, por meio de investir nas hortas orgânicas como meio de promover a reeducação alimentar, através de uma distração saudável para o alívio do estresse e a promoção da socialização entre os colaboradores. Os produtos da horta são utilizados no refeitório para consumo.

Resultado Obtido: Melhoria na alimentação dos colaboradores, com redução nos agrotóxicos presentes nas verduras e legumes.

Valor investido:

R\$ 145,00

Pessoas Beneficiadas:

19

3- Indicadores Sociais Internos

Happy hour

Objetivo: Integração entre os setores da empresa.

Descrição: O happy hour é realizado para estimular a integração entre os colaboradores. Ele acontece uma vez ao mês, dentro do expediente de trabalho, com o tempo de uma hora.

Justificativa: Queremos com esse projeto que os colaboradores tenham um momento de descontração e alegria.

Público Alvo:

Colaboradores e fornecedores

Pessoas Beneficiadas:

30

Resultados Obtidos: Satisfação dos colaboradores. Interação entre Diretoria e colaboradores através do entretenimento;

Valor investido:

R\$ 2.568,00

3- Indicadores Sociais Internos

Caminhada

Objetivo: Incentivar a prática regular e assistida de atividades físicas, eventos esportivos ao ar livre são excelentes ferramentas para integração da equipe, fuga do cotidiano, tornando os mais dispostos e saudáveis.

Descrição: Presando a qualidade da saúde e bem-estar dos colaboradores, a Farma & Farma estimula o hábito da atividade física. São realizadas caminhadas de uma hora, na frequência de duas vezes ao mês, com a participação de todos os funcionários, inclusive da diretoria.

Justificativa: A caminhada pode ser praticada em qualquer lugar e exigir muito do praticante ou apenas o suficiente para manter o corpo em movimento. Ou seja, todo mundo, independente do condicionamento físico, pode se beneficiar com ela como: Redução do inchaço nas pernas e tornozelos; Prevenção da obesidade e perda de peso; Melhora da circulação sanguínea; Fortalecimento dos músculos do corpo; Melhora da postura corporal; Melhora da ansiedade e do estresse;

Público Alvo: Colaboradores

Beneficiadas: 19

Resultado Obtido: Melhor integração e diminuição do estresse da equipe.

3- Indicadores Sociais Internos

Aniversariante do mês

Objetivo: Unir diferentes setores em prol de uma comemoração levando a descontração. Aliviando possíveis estresses que podem surgir pelas atividades cotidianos.

Descrição: Na última quarta-feira do mês é realizado um café da tarde em comemoração aos aniversariantes. Neste momento, se canta o parabéns a você, aos aniversariantes. Colaboradores de diferentes departamentos podem se mesclar, pois ainda assim terá um ou dois aniversariantes por equipe. Essa é uma vivência diferente para o indivíduo. No círculo de companheiros que ele mantém dentro da empresa, ele terá um dia especial.

Justificativa: Valorização coletiva dos colaboradores que estão completando nova idade, motivação da equipe, melhoria do bem-estar.

Público Alvo: Colaboradores

Beneficiadas: 19

Resultado Obtido: Conforme relatos, se sentiram especiais. Houve integração de todos os setores.

Valor investido:

R\$ 1.720,00

3- Indicadores Sociais Internos

Segunda-feira sem carne

Objetivo: Conscientizar os colaboradores a reduzir o consumo de carne, se alimentando de forma saudável, conhecendo outras proteínas e o impacto que isso pode causar no meio ambiente.

Descrição: A Segunda Sem Carne é uma campanha que Farma & Farma aderiu e que acontece no mundo inteiro. O movimento propõe conscientizar as pessoas sobre os impactos que o uso de produtos de origem animal para alimentação tem sobre a sociedade, os animais, a saúde e o planeta.

Justificativa: A pecuária representa uma das atividades humanas mais impactantes para o meio ambiente, pois consome grande quantidade de água, grãos, combustíveis fósseis, pesticidas e drogas. A uma grande produção de excrementos, contaminam os mananciais, causam erosão e geram poluição atmosférica. Também a pecuária é uma das principais causas por trás da destruição de florestas tropicais e outras áreas naturais.

Público Alvo: Colaboradores

Beneficiada: 19

Resultado Obtido: Adoção da segunda feira sem carne, conscientização dos colaboradores.

3- Indicadores Sociais Internos

Palestra De Gestão Financeira Dia Da Mulher

Objetivo: Orientar financeiramente mulheres empreendedoras, por meio de promover a educação financeira, incluindo o planejamento financeiro no seu pequeno negócio e nas suas finanças pessoais.

Descrição: Com objetivo de agregar e melhorar o conhecimento da mulher sobre gestão de finanças. O encontro aconteceu no 01/03, no CEPESI em Itajaí. Abordando aspectos sócio-econômicos da região, promovendo o saber sobre gestão de negócios e tirando dúvidas que serviram de inspiração para todos os participantes. A maneira responsável e profissional em lidar com os recursos financeiros permite o equilíbrio no orçamento e o atingimento de metas: de curto, médio e longo-prazo.

Justificativa: A Educação Financeira, por meio do planejamento financeiro, é o caminho para que as pessoas atinjam seus objetivos. Com isso, foi proposto uma palestra de gestão financeira para as mulheres.

Público Alvo: Mulheres

Beneficiadas: 21

Resultado Obtido: Mulheres bem orientadas a planejar e executar os recursos financeiros de forma eficiente.

3- Indicadores Sociais Internos

Páscoa Solidária

Objetivo: Oferecer uma manhã de atividades, lazer, música, conversa e interação com os adolescentes presentes na casa. Sensibilizar a equipe para participação da ação social, arrecadar brindes e brinquedos.

Descrição: Em parceria com o Lar do Adolescente, a empresa proporcionou as crianças da instituição uma manhã divertida, por meio de um café preparado pela equipe Farma & Farma, além de jogos, música e entrega de presentes.

Justificativa: O Lar do Adolescente, localizado na cidade de Itajaí, recebem aqueles que por ordem judicial foram retirados de seus lares por motivos familiares, negligência, maus tratos ou abandono. O prazo de permanência se estende de acordo com o processo e a determinação da justiça.

Público Alvo: Adolescentes

Beneficiadas: 15

Resultado Obtido: As crianças e os adolescentes presentes no lar tiveram uma manhã aconchegante, animada e alegre.

3- Indicadores Sociais Internos

Doação De Uniformes (Atleta)

Objetivo: Proporcionar novas possibilidades ao atleta paraplégico, podendo, por meio de apoios e/ou patrocínios, ajudá-la durante o período preparativo, nas competições nacionais.

Descrição: A Farma & Farma fez doação dos materiais para confecção dos uniformes juntamente com a doação de polivitamínicos ao atleta paraplégico Jadson, contribuindo com a sua melhor performance nos treinos e competições..

Justificativa: O esporte é uma alternativa para os deficientes que buscam superar suas limitações físicas e se tornarem atletas de alta performance. Sendo um incentivo destinado a assegurar e a promover, em condições de igualdade, o exercício dos direitos e das liberdades fundamentais por pessoa com deficiência, visando à sua inclusão social e cidadania.

Público Alvo: Atleta Jadiel

Beneficiadas: 1

Resultados Obtidos: Incentivo a prática de esporte e apoio ao desenvolvimento do atleta.

3- Indicadores Sociais Externos

Natal Solidário

Objetivo: Proporcionar entretenimento e levando cultura, uma tarde divertida com café, comida (seguindo orientação nutricional do asilo), conversa, apresentação de teatro com parceria do grupo Merquetrefes e entrega de brindes (toalhas).

Descrição: A Farma & Farma estimulou os colaboradores a participar da ação voluntária, por meio da preparação dos lanches servidos no café, a entrega dos brindes, a equipe se reuniu e foi ao asilo prestar a ação solidária aos idosos presentes. Risadas, descontração e alegria fizeram parte da tarde.

Justificativa: A atenção e cuidado ao idoso nas instituições de longa permanência é uma necessidade marcante e nítida na realidade do envelhecimento no Brasil. Esta modalidade de proteção preenche a lacuna aberta pela impossibilidade da família atender as necessidades de seus idosos, seja pela falta de condições socioeconômicas, que não permitem manter o idoso no lar junto com a família. Tanto pelas exigências, incompatibilidades das sociedades atuais no que se refere à organização laboral e da família, e também pela falta de políticas públicas, que visam apoiar os idosos e seus familiares no cumprimento de seu papel.

3- Indicadores Sociais Externos

Natal Solidário

Público Alvo: Pessoas idosas

Beneficiadas: 96

Resultado Obtido: Foram doadas toalhas de banho personalizadas (com nome de cada idoso) para se sentirem especiais, alguns estavam ali a anos sem visita de nenhum parente. Felicidade dos idosos que pode ser percebida durante a apresentação do grupo de improviso os Mequetrefes. Os colaboradores se sensibilizaram com a causa. Houve crescimento pessoal, grande semitização pelas pessoas da terceira idade.

Valor investido:

R\$ 1.115,00

4- Indicadores Sociais Internos e Externos

Cursos EAD

Objetivo: Disponibilizar gratuitamente cursos a distância sobre variados assuntos na área da saúde

Descrição: O site da Farma & Farma disponibiliza gratuitamente cursos a distância sobre variados assuntos na área da saúde, como: Pressão Arterial, Micoses Superficiais, Colesterol, Anticoncepcionais. Dispõe também de cursos para gestão de uma farmácia, como: Aplicação de Injetáveis, Vendas de Tintura, Comunicação Farmacêutica com Paciente, entre outros. Hoje o site possui disponível 60 cursos gratuitos.

Justificativa: Conhecimento sobre variados assuntos na área da saúde.

Beneficiadas: franqueados e colaboradores.

Resultados Obtidos: 115 assistiram os cursos.

4- Indicadores Sociais Externos

Parceria Instituto Guga Kuerten

Objetivo: As ações realizadas com nossos colaboradores e demais envolvidos possuem o objetivo de compartilhar e favorecer o bem-estar físico e emocional, promovendo um ambiente qualificado para todos.

Descrição: A Farma & Farma firmou parceria com o INSTITUTO GUGA KUERTEN associação sem fins lucrativos que visa garantir oportunidades de inclusão social para pessoas com deficiência. A parceria está ligada diretamente com a venda do polivitamínico SupraUP AZ. Ao comprar nosso SupraUP A-Z, as pessoas contribuem com R\$ 1,00 ao IGK ajudando assim a continuarem com esse trabalho nobre e único.

Justificativa: O Instituto Guga Kuerten é uma associação civil sem fins lucrativos que busca através de ações sociais promover a inclusão e oportunidade a crianças, adolescentes e portadores de deficiência. Através de uma parceria com a Farma & Farma, lançou uma campanha que a partir da sua ajuda poderá transformar a vida de muitas outras pessoas.

Beneficiadas: 1000 pessoas.

Resultados Obtidos: Auxiliamos na contribuição financeira e apoio institucional da realização do eventos sociais. Contribuição com um projeto de inclusão social por meio do esporte e outras ações especiais realizadas no instituto.

4- Indicadores Sociais Externos

Dia Das Crianças No Hospital Pequeno Anjo

Objetivo: É transformar as atividades lúdicas em parte ativa do tratamento e recuperação das crianças internadas. Tornar o ambiente hospitalar mais alegre, diferente, com brincadeiras atrativas, entregas de brinquedos e participação de voluntários.

Descrição: Neste dia, entre sorrisos e muitas brincadeiras, os pequenos tiveram uma tarde diferenciada, capaz de amenizar a tensão e a difícil rotina da internação hospitalar, tudo com a supervisão da equipe de enfermagem, respeitando a orientação médica e a condição de saúde de cada um.

Justificativa: transformar as atividades lúdicas em parte ativa do tratamento e recuperação das crianças internadas. No final de semana do dia das crianças, em parceria com o hospital Pequeno Anjo foi realizado uma programação para proporcionar brincadeiras, diversão e alegria para os pacientes infantis internados na unidade nesse período.

Público Alvo: Crianças do hospital

Beneficiadas: 80

Resultado Obtido: As crianças tiveram uma tarde de diferente, com diversão, conforme diversos médicos a felicidade auxilia a cura.

Valor investido:

R\$ 220,00

4- Indicadores Sociais Externos

Campanha Doação De Sangue

Objetivo: Conscientizar sobre a necessidade de se fazer doações regulares de sangue para garantir que todos os indivíduos e comunidades tenham acesso a produtos sanguíneos acessíveis e seguros.

Descrição: No final do mês de maio, os colaboradores da Farma & Farma se reuniram e foram até o HEMOSC, localizado em Blumenau para realizar a doação de sangue.

Justificativa: Doar sangue é um ato altruísta e de solidariedade. A doação é 100% voluntária e pode beneficiar qualquer pessoa. Por esse motivo, os colaboradores da Farma & Farma se mobilizaram para fazer a doação de sangue no ano de 2019.

Público Alvo: Colaboradores da empresa

Beneficiadas: Não mensuravel

Resultados Obtidos: As crianças tiveram uma tarde de diferente, com diversão, conforme diversos médicos a felicidade auxilia a cura.

Valor investido:

R\$ 200,00

4- Indicadores Sociais Externos

Campanha Do Agasalho

Objetivo: Arrecadar quantidade de peças de roupas de inverno, calçados, cobertores e mantas, em bom estado de uso para realizar entregas a instituições sociais e comunidade de baixa renda..

Descrição: A Farma & Farma preocupa-se com as necessidades das pessoas da região, por esse motivo estimula os colaboradores a contribuir com a doação para a campanha do agasalho.

Justificativa: Seguindo as mudanças climáticas e a grande necessidade de ajudar ao próximo num espírito de cooperação entre os colaboradores da Farma & Farma, verifica-se a importância de arrecadar roupas que possam ajudar quem necessita se aquecer nestes meses de frio em nossa comunidade e que não possui condições financeiras.

Público Alvo: Comunidade local

Beneficiadas: 100

Resultados Obtidos: A campanha de agasalho entre os colaboradores da Farma & Farma arrecadou em torno de 266 peças de roupas, 20 pares de calçados, 1 lençol e 2 pares de cortinas que foram doados a instituição CASA DO PROVIDÊNCIA, onde é realizado a distribuição para as famílias carentes da comunidade local.

Valor investido:

R\$ 50,00

5- Indicadores Ambientais

Reciclagem De Resíduos

Objetivo: Orientar a importância da reciclagem na empresa. Mostrar que a reciclagem é um meio de extrema importância para a preservação ambiental. Incentivar o uso de materiais reciclados. Promover a utilização da coleta seletiva.

Descrição: A reciclagem de resíduos reduz a retirada de matérias primas da natureza que seriam usadas para a produção de novos produtos, colabora com a limpeza e saúde pública e gera empregos. Para isso, é necessário separar o material reciclável (resíduo de papelão, plástico, isopor, metal (aço, alumínio), embalagens longa-vida, vidro, etc.), Lavar o material, já que o resíduo que será encaminhado para a reciclagem deve ser limpo, pois resíduos podem contaminar o material, inviabilizando sua reciclagem e encaminhar o material para a coleta seletiva, cooperativas de catadores ou centrais de recebimento de recicláveis.

Justificativa: O processo de reciclagem contribui muito para a diminuição da quantidade de lixo e dos impactos causados pelos resíduos no meio ambiente, como a poluição do solo, água e ar.

Público Alvo: Moradores de Itajai

Beneficiada: Não mensurável

Resultado Obtido: Redução na quantidade de lixos, facilidade e conscientização da equipe.

Valor investido:

R\$ 50,00

5- Indicadores Ambientais

Consumo Consciente De Energia

Objetivo: Conscientizar os colaboradores para o consumo consciente de energia. Práticas diárias de mudanças de hábitos.

Descrição: Recomendar que desliguem os computadores ou configurem modos de economia de energia, regulem o termostato do ar condicionado para uma temperatura agradável, em torno de 23 e 24 graus, e não muito frio, o que pode causar choques de temperatura e prejudicar inclusive a saúde dos presentes no ambiente. Recomendar a troca das lâmpadas, dê preferência para a iluminação natural e sugira a realização de palestras de conscientização sobre a importância da economia de energia, dessa forma todos os impactados poderão replicar a mudança de comportamento em suas casas, colaborando para um bem individual e coletivo.

Justificativa: Economizar recursos naturais é papel de cada um, o que torna nosso estilo de vida e consumo insustentáveis no longo prazo. O primeiro passo pode vir de pequenas ações de consumo consciente de energia elétrica.

Público Alvo: Moradores de Itajai

Beneficiada: Não mensurável

Resultado Obtido: Redução no consumo mensal de energia..

Valor investido:

R\$ 70,00.

5- Indicadores Ambientais

SACOLAS BIODEGRADÁVEIS

Objetivo: Diminuir o número de plástico não degradável nos aterros sanitários e mares.

Descrição: Pensando no meio ambiente, a Farma & Farma disponibiliza às suas lojas, sacolas biodegradáveis e de papel. Incentivando que suas lojas usem os recursos de forma menos poluente.

Justificativa: Em média, o plástico leva 450 anos para se decompor.

Beneficiadas: O planeta.

Resultado Obtido: Redução do consumo de plástico não degradável.

5- Indicadores Ambientais

Projeto Sem Carro - Dia Mundial Sem Carro

Objetivo: Estimular e incentivar o uso alternativo de outros meios de transportes para o deslocamento até a empresa.

Descrição: Na Farma & Farma a maioria dos colaboradores já utilizam o transporte público, assim como a Carona Solidária. Além de ganhos econômicos, também temos ganhos sociais e ambientais. Como diminuição da emissão de CO2, menor congestionamento no trânsito, menor poluição sonora e maior convívio social.

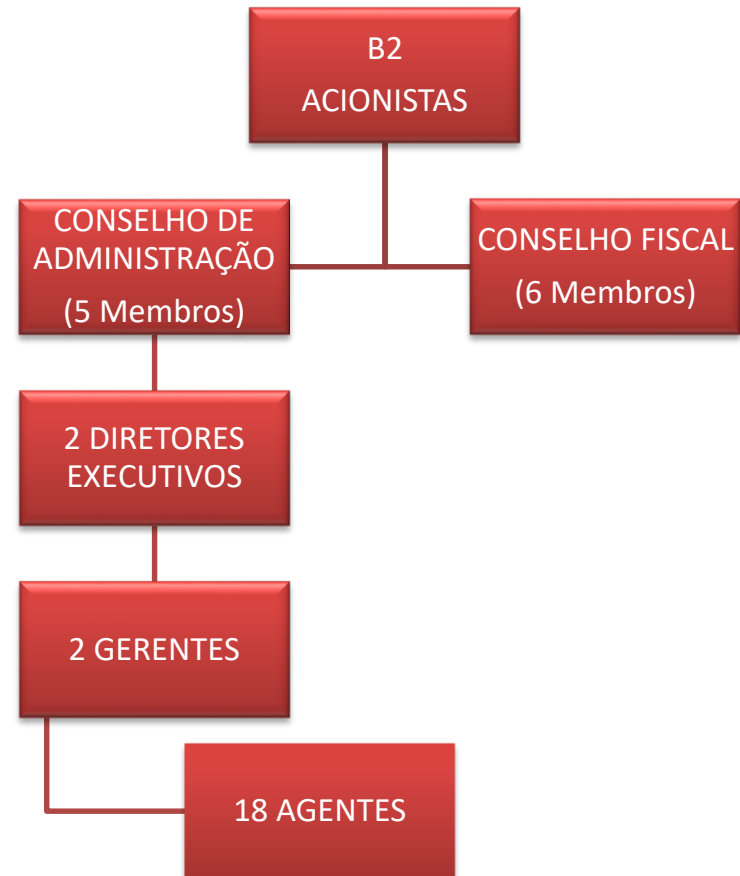
Justificativa: O Dia Mundial sem Carro teve a primeira edição realizada na França, em 22 de setembro de 1997. Desde então, essa mesma data passou a ser celebrada no mundo inteiro com o objetivo de estimular a reflexão sobre o uso consciente do carro.

Pessoas Beneficiadas: não mensurável

Resultado Obtido: Economia no gasto com gasolina, maior interação entre colaboradores e facilidade para o deslocamento ao trabalho.

6- Indicadores do Corpo Funcional

ORGANOGRAMA 2019 - MATRIZ



Governança Corporativa

Presidente

Rinaldo Ferreira

Diretor adjunto (participa da reunião mensal do conselho de administração):

Eliandro Guerra Freitas

Conselho de Administração (possui regimento interno):

Noely Maria Pompermaier Rotunno

Julio César Farias Mendes

Laércio Batista Junior

José Amazonas Gaspar

Governança Corporativa

Conselho Fiscal (titulares) (possui regimento interno):

Hélia Terezinha Alves da Silva

Renate Schaefer

José Navarro Thomé

Conselho Fiscal (suplentes) (possui regimento interno):

José Francisco Quadros Filho

Maristella Cogo Sedrez

Sérgio César da Silva

Governança Corporativa

Conselho de Franqueados (possui regimento interno):

Ali Hussein Masri

Elias César Dal Agnol

Julio Cesar Alves de Almeida

Diego Felipe Foppa

Mario Luiz Cordeiro Junior

6- Indicadores do Corpo Funcional

	2019	2018
Funcionários final de cada ano	19	20
Admissões	3	6
Demissões	4	7
Terceirizados:	8	7
Homens	55,0%	45,0%
Mulheres	45,0%	55,0%
Afrodescendentes	1	0
Mulheres Gerentes	50%	66,7%
Empregados com mais de 45 anos	4	4

7- Indicadores Relevantes Quanto ao Exercício da Cidadania

São realizadas reuniões semanais de capitães, especialistas, por célula, gerentes, gerentes com diretoria e de diretores.

Café com o Presidente:

Este projeto visa estimular a reflexão do colaborador sobre questões éticas, comportamentais e estratégicas. A participação de todos inclusive da diretoria e presidência da empresa. Estas reuniões acontecem uma vez ao mês, com o tempo estimado de duas horas.

A empresa dispõe de todos os programas obrigatórios por lei:

- PCMSO – Programa de Controle Médico de Saúde Ocupacional
- PPRA – Programa de Prevenção de Riscos Ambientais
- LTCAT – Laudo Técnico de Condições Ambientais de Trabalho.